

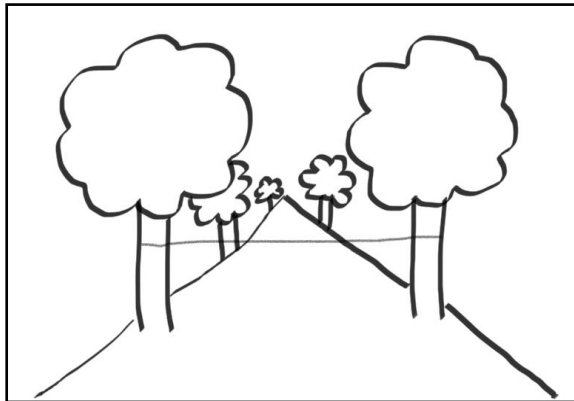
¿Qué hago si encuentro una trampa para ciclistas en el campo?

Llama **siempre** a la Guardia Civil (062) y si se trata de una emergencia sanitaria llama al 112.

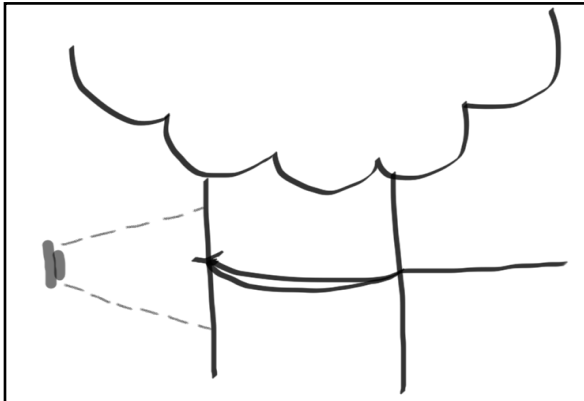
¿Y si no acude nadie?

- Fotografía y tomar un vídeo de la trampa **antes** de moverla.
- Apuntar y/o mencionar en el video, la **fecha, hora y localización** de la trampa, si es posible, mediante un GPS apuntar las coordenadas, así como cualquier otra información que llame la atención y pueda ser de utilidad
- Recoger la trampa para su posterior estudio y si no es posible recogerla, apartarla de la zona de peligro para el resto de transeúntes.
- Es recomendable tomar una foto general del terreno, donde se ve la trampa a una distancia media, y otra de la trampa en detalle.

Si es un cable o alambre de espino:



Toma la foto a unos dos metros de distancia, para que se vea en una toma general, junto a parte del paisaje y los alrededores.



Después toma una foto más en detalle, donde se pueda apreciar el nudo o tipo de sujeción (por ejemplo, varias vueltas al tronco, giros sobre el propio cable, etc.).

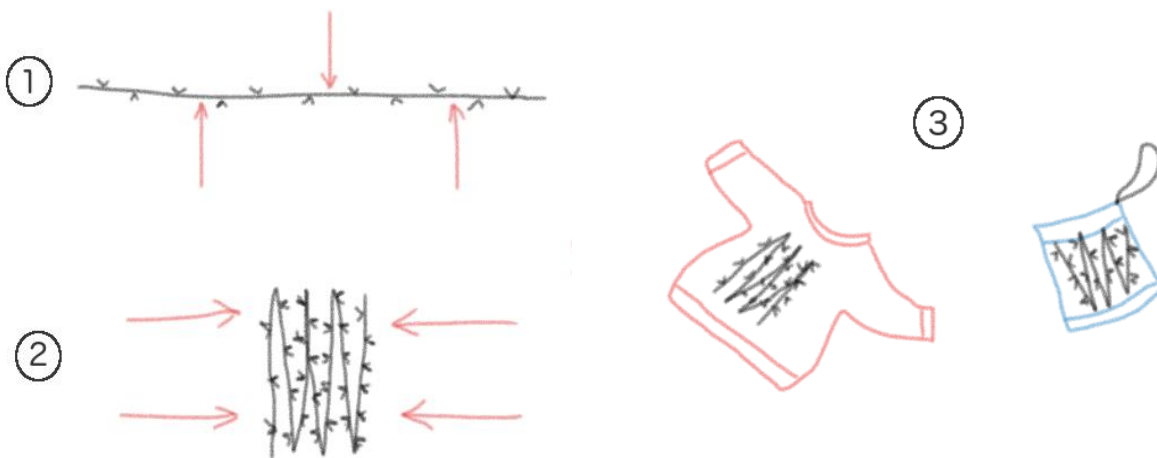
¿Debo fijarme en algo en concreto?

Revisa los extremos de la trampa, la base de los árboles y los puntos de sujeción. Si hay algún elemento extraño, como un trozo del plástico que envolvía el cable o fibras enganchadas en las púas de un alambre de espino, es muy importante **fotografiar su localización original y después recogerlas** con cuidado, ¡son indicios muy valiosos!

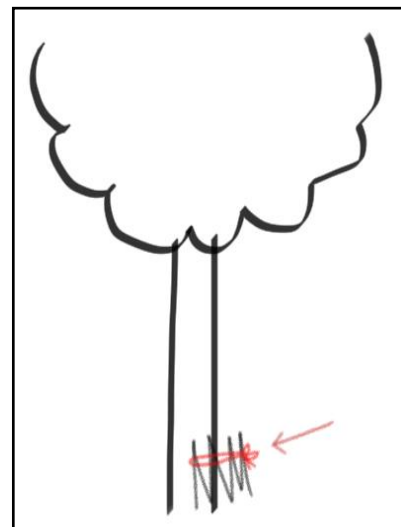
Si encuentras pisadas junto a la base de un árbol, saca una foto desde arriba con un testigo métrico al lado (puede ser perfectamente una moneda de 1€).

¿Cómo retiro la trampa?

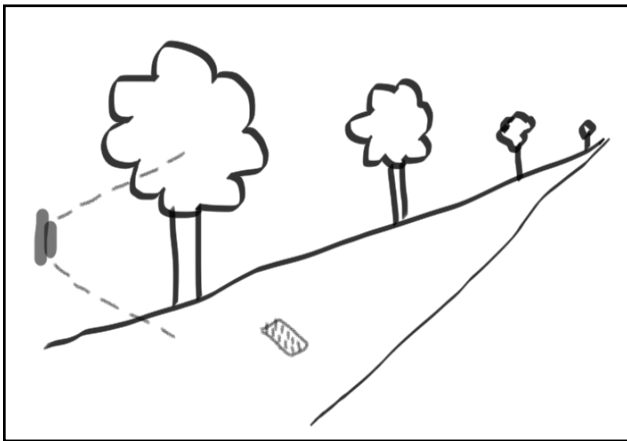
- Usa guantes si los llevas, para protegerte las manos, ¡tu seguridad es lo primero!
- Si es un **cable**, simplemente puedes enrollarlo y guardarlo en tu mochila.
- Si es un **alambre de espino**, hay que manipularlo con mucho cuidado, siempre sujetándolo firmemente por las zonas entre las púas.
- Lo mejor es doblarlo sobre sí mismo varias veces hasta que tenga un tamaño manejable y envolverlo en alguna prenda de ropa para transportarlo en la mochila.
- Recomendamos llevar una braga para el cuello de tela polar, que es ligera, pequeña y resistente; son económicas, y si se te agujerea, no será una gran pérdida.



Si no llevas nada idóneo para recogerlo, puedes dejarlo junto al árbol donde estaba y **señalarlo**.
Recomendamos llevar varios trozos de lana gorda de color rojo vivo, de entre 10 y 20 cm cada uno. No pesan nada, y así podrás atar el cable o alambre si no te los puedes llevar, advirtiendo al resto de personas de su presencia.



Si es un artilugio con clavos o una piedra:



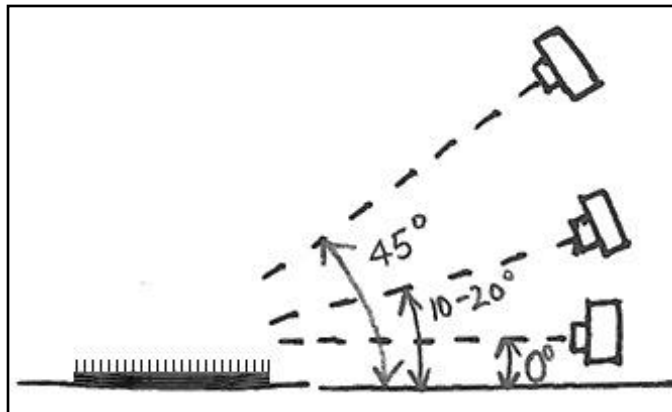
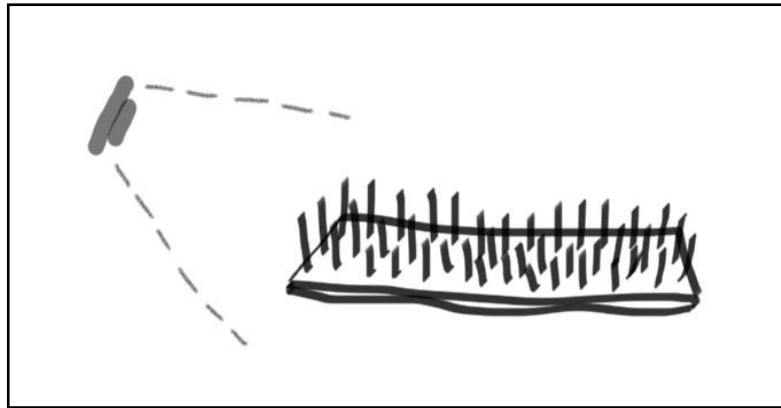
Fotografía la trampa desde una distancia media, para que se vea cómo está integrada en el entorno, incluso si está semienterrada.

Si la desentieras, haz lo mismo cuando quede totalmente visible.

Saca una foto en detalle, a una distancia más corta, donde se vea la trampa entera.

Es recomendable tomar la fotografía en un ángulo de entre 20 y 45 grados, para poder apreciarla mejor.

Si es posible, coloca una moneda de 1€ junto a la trampa para tener una referencia de su tamaño





Despacho de Criminología DACRIM: PAUTAS PARA ACTUAR ANTE UNA TRAMPA

¿Debo fijarme en algo en concreto?

Revisa los alrededores de la trampa en busca de pisadas o rodadas de vehículos. Si encuentras las marcas de los neumáticos de un coche, puedes colocar una moneda de 1€ dentro de la propia huella y tomar una fotografía desde arriba.

¿Cómo retiro la trampa?

- En el caso de una piedra, no es necesario que te la lleves (sobretudo porque esto no siempre es posible); basta con que la fotografíes en su lugar original y la apartes o **señalices**.
- En el caso de una tabla con clavos o similar, todo depende del tamaño del artilugio.
- Si llevas una prenda de vestir donde envolverlo, y puedes guardarlo en la mochila, coloca los clavos siempre hacia afuera, ¡nunca hacia la zona de tu espalda!
- Si no tienes una forma segura de llevártela, sé prudente y considera la opción de apartar la trampa a un lado y **señalizarla**.

Si es otro tipo de trampa:

Si encuentras una zanja u otro tipo de trampa, saca las fotos pertinentes y coloca al lado un testigo métrico, que puede ser cualquier objeto cuyo tamaño pueda determinarse fácilmente o de manera aproximada (una moneda, un reloj extendido, un zapato, etc.)

Es importante fijarse en los alrededores cercanos, ya que puede haber objetos o indicios que sean importantes (plásticos, fibras, rodaduras de vehículos, pisadas, cuerdas, etc.)

En resumen:

Necesitamos tu colaboración para:

- **Localizar** el lugar de la trampa lo más exactamente posible (si llevas un GPS o una aplicación en el móvil, puedes consultar y apuntar las coordenadas).
- **Identificar** el tipo de trampa mediante foto y/o vídeo.
- **Determinar** los signos característicos que tiene (método de sujeción o colocación, tamaño de sus elementos, etc.)
- **Encontrar** indicios cerca de la trampa (cualquier resto que pueda estar relacionado con ella).